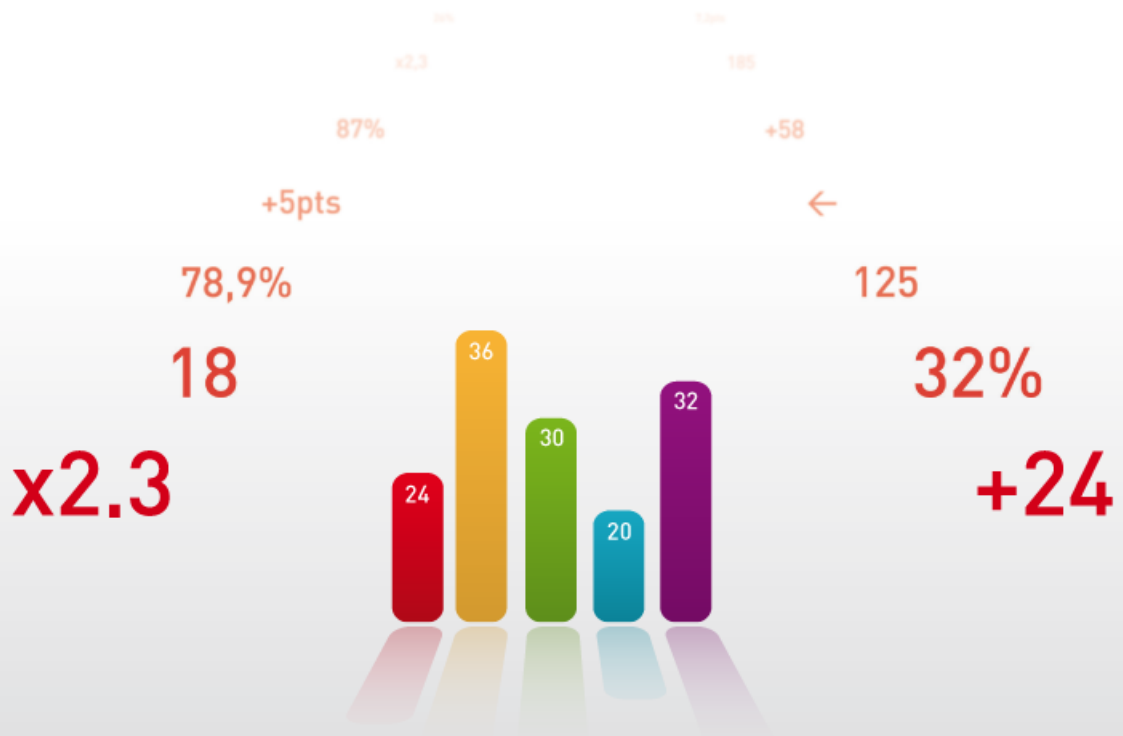




AÉROPORTS de LYON

## Novembre 2014



LYON-SAINT EXUPÉRY  
ECHOS TRAFIC

Trafic Novembre 2014

**-0,9%**

 588 017 *passagers*


Trafic Cumul 2014

**-1,2%**

 7 850 496 *passagers*
**En France**
*Nov. 2014 / Cumul 2014*

Le mois de Novembre se termine avec **-0,9%** et **588 017 passagers**, après avoir connu un gros fléchissement de trafic sur la 1<sup>ère</sup> quinzaine (-6,0% / Décalage des vacances scolaires sur Octobre). Le trafic national se situe à **-4,9%** et l'international à **+1,3%**. A noter, la bonne progression du trafic charter avec **+55,8%** soit **13 128 passagers** !

*Rappel 2013 : -7,4% sur le mois de Novembre*

**Trafic national : -4,9%**
**233 217 passagers**

 • Cumul : **-4,0%** avec 2 739 013 passagers

- ▶ Le trafic vers **Paris** augmente de **1,7%** avec **52 115 passagers** (CDG **-2,2%** / Orly **+17,6%**)
- ▶ Le trafic sur les **transversales** est par contre en baisse avec **-6,6%** et **181 102 passagers**. Concernant les principales liaisons, on enregistre : **-1,2%** pour **Bordeaux**, **Marseille -7,3%**, **Nantes +1,3%**, **Nice -15,2%** et pour **Toulouse +1,9%**.


**Trafic international : +1,3%**
**349 624 passagers**

 • Cumul : **+0,3%** avec 5 050 546 passagers

▶ Trafic en légère baisse avec **-0,6%** sur l'Europe avec **251 666 passagers** : **Allemagne -5,3%**, **Espagne +1,5%**, **Italie +5,6%**, **Portugal +11,3%**, et le **Royaume Uni +1,6%**.

**Hors UE** : **Zurich** affiche **-34,7%** et la **Turquie -7,5%** avec **16 492 passagers**.

▶ **Afrique du Nord** : Trafic en hausse ce mois ci avec **+2,8%** et **84 677 passagers**. Le trafic vers l'**Algérie** se situe à **+5,0%** et **38 149 passagers**, le **Maroc** est à **-5,0%** (**26 017 pax**). La **Tunisie** est à **+9,7%** et **20 511 passagers**.

▶ **Moyen Orient** : **Dubaï** comptabilise **11 348 passagers** sur le mois soit une progression de **+37,0%** !

Nice (NCE)	
nd	nd
Marseille (MRS)	
-2,0%	-1,1%
Toulouse (TLS)	
-1,7%	-0,9%

**En Europe**
**ONLYLYON** 

Selon le classement « European cities monitor 2011 », **Lyon occupe la 19<sup>e</sup> place** des villes les plus attractives d'Europe

*Ci-dessous les tendances pour les villes situées entre la 16<sup>e</sup> et la 20<sup>e</sup> place en :*

**Oct. 2014 / Cumul 2014**

LYS	
-0,7%	-1,2%
16. Manchester (MAN)	
+6,7%	+5,7%
17. Lisbonne (LIS)	
+14,7%	+13,4%
18. Birmingham (BHX)	
+5,8%	+6,0%
20. Dublin (DUB)	
+10,1%	+7,1%

Fréquentation +

**26 766** *passagers*
**Vendredi 7**


Fréquentation -

**11 703** *passagers*
**Samedi 29**

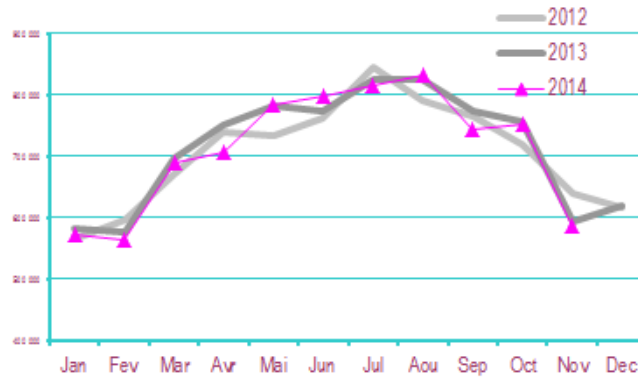
## → Trafic Segments

► **Trafic régulier** en baisse en Novembre avec **-2,08%** et **569 713 passagers** ; dont un trafic **low-cost** à **+2,44%** sur le mois (**140 819 pax**). Le trafic **régulier hors low-cost** est à **-3,48%**. Au cumul, le trafic **low-cost** représente **26,3%** du trafic **LYS**.

► **Trafic charter** : **Hausse de 55,77%** en Novembre avec **13 128 passagers**. Le top 3 des destinations ce mois-ci (en nombre de passagers) est le suivant : **Arrecife** avec **2 561 pax**, **Antalya** avec **1 800 pax**, puis **Fuerteventura** avec **1 460 passagers**.

► Depuis Juin 2013, le trafic Charter regroupe le charter neige et le charter export

## → Trafic annuel



► Un peu plus de **92 000 passagers** en moins par rapport au cumul à la même période en 2013

► **Trafic 12 mois glissants** : **-1,0%** avec **8 470 071 pax**

## Statistiques LYS

Novembre 2014



Emport moyen : **78 pax**  
N-1: 73



Tx de remplissage : **68,6%**  
N-1: 67,2%



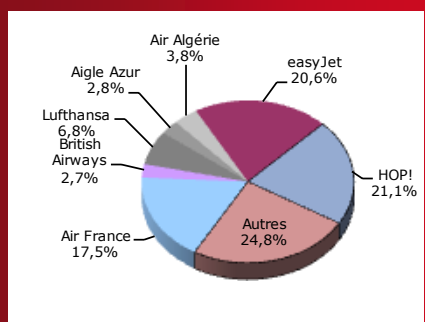
Mvts avions : **7 849**  
Evolution n-1 : -6,8%

## → Trafic compagnies

### Novembre 2014

Evolution des compagnies  
> 15 000 pax\*

Compagnie	Progression
1. Aigle Azur	+13,74%
3. Air Algérie	+1,06%
4. easyJet	-0,67%
4. Lufthansa	-10,13%
*Hors AF/HOP	



## → TOP 10 escales

### Novembre 2014

► **Au niveau national**, **CDG** reprend la 1<sup>ère</sup> place, devant **Bordeaux** en termes de passagers mais avec une évolution à **-2,2%**. La plus belle progression du mois revient à **Orly** avec **+17,6%** et **11 660 passagers**.

► **A l'international**, **Francfort** reste premier, avec **22 765 passagers** et une progression de **+9,1%** ! **Bruxelles** se place 2<sup>ème</sup> avec **20 497 passagers**. En bas du classement des évolutions, **Londres G** à **-3,2%** et **Barcelone** avec **-1,7%**.

Escales nationales	Nov. 14	% Var
Charles de Gaulle	40 455	-2,2%
Bordeaux	37 872	-1,2%
Toulouse	31 029	1,9%
Nantes	28 777	1,3%
Nice	14 842	-15,2%
Orly	11 660	17,6%
Brest	8 045	-23,5%
Biarritz-Bayonne	7 957	5,8%
Strasbourg	7 325	-8,7%
Rennes	6 826	-14,5%
Escales internationales	Nov. 14	% Var
Francfort	22 765	9,1%
Bruxelles	20 497	19,5%
Barcelone	19 363	-1,7%
Munich	17 266	4,3%
Amsterdam	15 769	8,5%
Londres-Heathrow	15 514	1,6%
Istanbul	14 130	0,2%
Londres-Gatwick	13 344	-3,2%
Alger	13 223	3,0%
Madrid	12 771	0,1%

## → Fret & poste avionnés

► **Trafic global fret & poste en Novembre :**

**4 125,5 Tonnes** soit une progression de **+10,0%**

Fret avionné	3 899,1 tonnes	+9,8%
Poste avionnée	226,4 tonnes	+13,9%



## Secteur aérien : MONDE

### ► Aérien : vers des bénéfices record en 2015

Selon l'Iata, les bénéfices des compagnies aériennes devraient atteindre le meilleur résultat de leur histoire grâce notamment à la baisse du pétrole. Selon les dernières prévisions de l'Association du transport aérien international (Iata), après un bénéfice net record de 19,9 milliards de dollars attendu pour l'ensemble des compagnies aériennes en 2014, pour un chiffre d'affaires cumulé de 751 milliards (+ 4,7 %), 2015 devrait encore faire mieux, avec un bénéfice net attendu de 25 milliards de dollars. Cette embellie spectaculaire, comparée aux 10,6 milliards de 2013, tient principalement à la baisse du prix du baril de brut. Les effets de cette baisse, d'environ 10 % sur un an, se feront principalement sentir sur les comptes des compagnies en 2015 et au-delà, du fait des politiques de couverture, destinées à amortir les soubresauts des cours du pétrole. Elle devrait représenter de l'ordre de 16 milliards de dollars d'économies l'an prochain, comparé à 2013, malgré une hausse de 8 % de la consommation de kérosène. Une partie de cette baisse se répercutera sur les tarifs aériens, lesquels pourraient décroître de 5,1 % en 2015 pour les passagers et de 5,8 % pour le fret. Ce coup de pouce se traduirait par une accélération de la croissance du trafic passagers, qui passerait de 5,4 % en moyenne à 7 % en 2015, et de 2,3 % à 4,3 % pour le cargo. Le trafic aérien mondial, qui avait franchi le cap des 3 milliards de passagers l'an dernier, pourrait dépasser les 3,5 milliards l'an prochain.



## Secteur aérien : EUROPE

### ► Faiblesse des compagnies européennes

Les bénéfices de cette croissance resteront très inégalement répartis. Et, à l'exception de l'Afrique, où la croissance du trafic a chuté en 2014, probablement plombée par la pandémie Ebola, c'est en Europe que la rentabilité des compagnies aériennes est et restera la plus faible. La rentabilité du transport aérien reste globalement très modeste. Elle s'avère surtout très fragile. Le moindre coup de tabac sur les cours du pétrole ou le trafic mondial pourrait faire replonger le secteur dans le rouge.

#### ACI EUROPE - AIRPORT TRAFFIC

(Octobre 2014)

	Month 2014/2013	YTD 2014/2013
Total PAX	5.5%	5.5%
EU airports	5.6%	4.9%
Non-EU airports	5.1%	7.3%
Freight	3.1%	3.9%
Movements (total)	2.2%	2.7%



## Secteur aérien : FRANCE

### ► Le SNPL a signé pour le développement de Transavia

Après avoir laissé plané le doute, le syndicat des pilotes SNPL France Alpa a signé l'accord pour le détachement des pilotes au sein de Transavia France.

C'est la fin officielle d'un bras de fer, le point final de la grève de septembre: le **SNPL France Alpa** annonce que "Après avoir obtenu du président de la holding AFKLM, Alexandre de Juniac, l'engagement écrit sur le retrait du projet Transavia Europe, comme exigé par le Conseil SNPL AF ALPA, le président du Bureau, Philippe Evain, a signé l'accord de détachement des pilotes AF au sein de Transavia France". Cette signature avait été acquise **par un référendum** auprès des pilotes mais le syndicat avait demandé cette ultime garantie avant de signer. Transavia France va pouvoir puiser dans le sureffectif des pilotes d'Air France, sur la base du volontariat, pour assurer son propre développement. Le Bureau du SNPL AF ALPA précise qu'il peut "maintenant se tourner vers l'avenir et préparer les nombreux défis qui seront à relever".

## AÉROPORTSdeLYON

Direction Marketing – BP 113  
69125 Lyon-Saint Exupéry Aéroport

---

### Contacts

#### Christophe GIRARD

Tél. 33 (0)4 72 22 58 09  
Fax : 33 (0)4 72 22 72 66  
[christophe.girard@lyonaeroports.com](mailto:christophe.girard@lyonaeroports.com)

#### Margot CHIROUSSEL

Tél. 33 (0)4 72 22 74 27  
Fax : 33 (0)4 72 22 72 66  
[margot.chiroussel@lyonaeroports.com](mailto:margot.chiroussel@lyonaeroports.com)

---

#### Katlyne ESPINOSA

Tél. 33 (0)4 72 22 87 53  
Fax : 33 (0)4 72 22 80 32  
[Katlyne.espinosa@lyonaeroports.com](mailto:Katlyne.espinosa@lyonaeroports.com)

