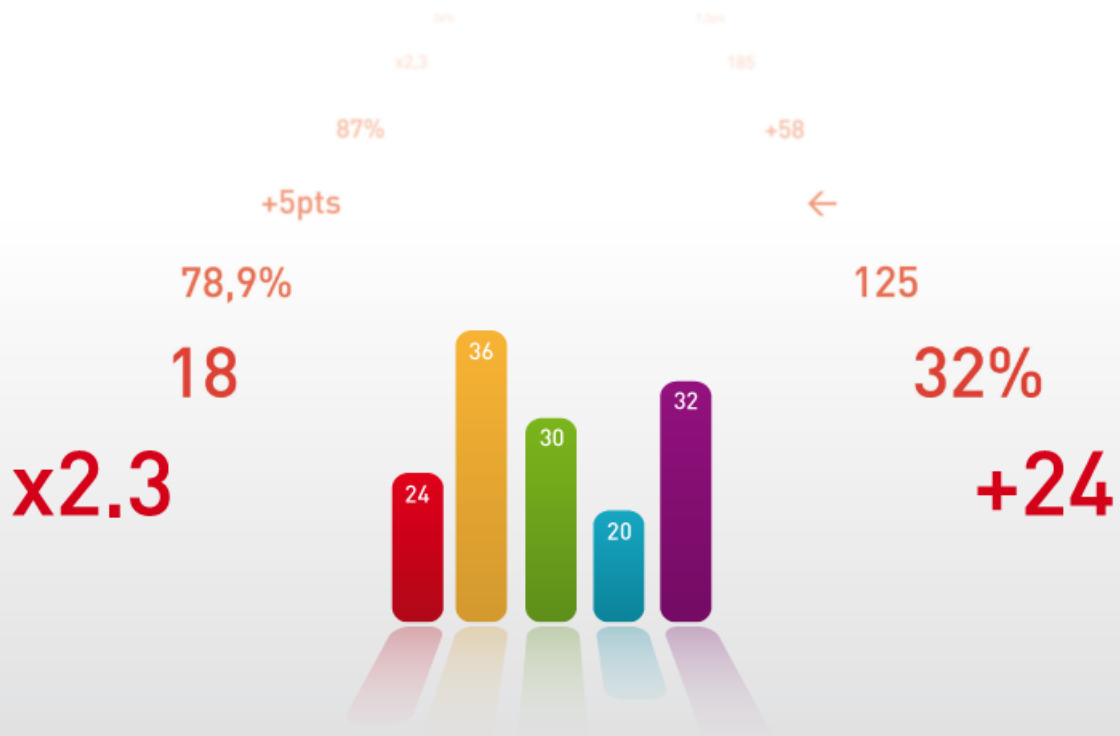




AÉROPORTS de LYON

Octobre 2014



LYON-SAINT EXUPÉRY
ECHOS TRAFIC

Trafic Octobre 2014

-0,7%

 752 276 *passagers*


Trafic Cumul 2014

-1,2%

 7 262 479 *passagers*
En France
Oct. 2014 / Cumul 2014

Le trafic est en légère baisse avec **-0,7%** et **752 276 passagers** enregistrés. Le cumul reste à **-1,2%** (7 262 479). Le trafic national affiche **-2,2%** avec **275 583 passagers** et l'international **+0,3%** avec **471 661 passagers**. Légère hausse due notamment à l'Union Européenne (**+2,2%**) et l'Orient (**+51,1%**) qui compensent la baisse de l'Afrique du Nord (**-2,9%**)

Rappel 2013 : +5,2% sur le mois d'Octobre

Trafic national : -2,2%
275 583 passagers

 • Cumul : **-3,9%** avec 2 505 796 passagers

- ▶ Le trafic vers **Paris** augmente de **4,3%** avec **51 817 passagers** (CDG **+0,2%** / Orly **+22,5%**)
- ▶ Le trafic sur les **transversales** diminue avec **-3,6%** et **223 766 passagers**. Concernant les principales liaisons, on enregistre : **+8,2%** pour **Bordeaux**, **Marseille -12,2%**, **Nantes +6,7%**, **Nice -4,5%** et pour **Toulouse +2,6%**.


Trafic international : +0,3%
471 661 passagers

 • Cumul : **+0,2%** avec 4 700 922 passagers

- ▶ Trafic en légère hausse avec **+0,3%** sur l'**Europe** avec **342 391 passagers** : **Allemagne -11,6%**, **Espagne +14,9%**, **Italie +2,5%**, **Portugal +11,3%**, et le **Royaume Uni -9,6%**.

Hors UE : Zurich affiche **-25,0%** et la **Turquie -7,9%** avec **22 089 passagers**.

- ▶ **Afrique du Nord** : Trafic en baisse ce mois ci avec **-2,9%** et **113 128 passagers**. Le trafic vers l'**Algérie** se situe à **+0,6%** et **47 861 passagers**, le **Maroc** est à **-10,8%** (**34 283 pax**). La **Tunisie** est à **+1,5%** et **30 984 passagers**.

- ▶ **Moyen Orient** : **Dubaï** comptabilise **10 696 passagers** sur le mois soit une progression de **+42,3%** !

Nice (NCE)	
+1,7%	+0,8%
Marseille (MRS)	
-2,3%	-1,1%
Toulouse (TLS)	
+1,9%	-0,8%

En Europe
ONLYLYON 

Selon le classement « European cities monitor 2011 », **Lyon occupe la 19^e place** des villes les plus attractives d'Europe

Ci-dessous les tendances pour les villes situées entre la 16^e et la 20^e place en :

Sept. 2014 / Cumul 2014

LYS	
-4,0%	-1,2%
16. Manchester (MAN)	
+4,8%	+5,6%
17. Lisbonne (LIS)	
+16,0%	+13,3%
18. Birmingham (BHX)	
+3,4%	+6,1%
20. Dublin (DUB)	
+7,7%	+6,7%

Fréquentation +

29 048 *passagers*
Dimanche 19


Fréquentation -

19 938 *passagers*
Mercredi 1

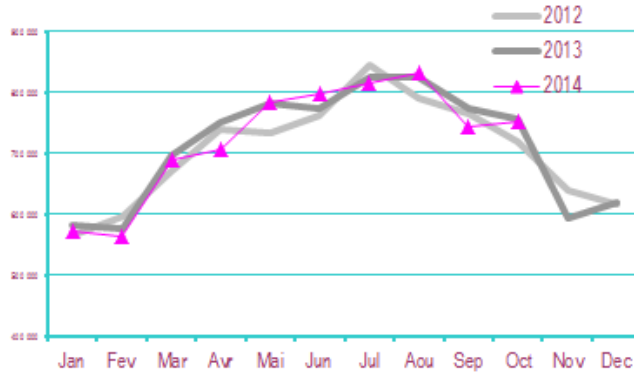
→ Trafic Segments

► **Trafic régulier** en baisse en Octobre avec **-1,9%** et **708 939 passagers** ; dont un trafic **low-cost** à **+9,6%** sur le mois (**196 585 pax**). Le trafic **régulier hors low-cost** est à **-5,7%** en Octobre. Au cumul, le trafic **low-cost** représente **26,5%** du trafic **LYS**.

► **Trafic charter** : **Hausse de 31,2%** pour le mois d'Octobre avec **38 305 passagers**. Le top 3 des destinations ce mois-ci (en nombre de passagers) est le suivant : **Héraklion** avec **4 875 pax**, **Djerba** avec **4 109 pax**, puis **Palma** avec **3 663 passagers**.

► *Depuis Juin 2013, le trafic Charter regroupe le charter neige et le charter export*

→ Trafic annuel



► **Un peu plus de 86 000 passagers** en moins par rapport au cumul à la même période en 2013

► **Trafic 12 mois glissants** : **-1,5%** avec **8 475 469 pax**

Statistiques LYS

Octobre 2014



Emport moyen : **84 pax**
N-1: 78



Tx de remplissage : **73,0%**
N-1: 71,3%



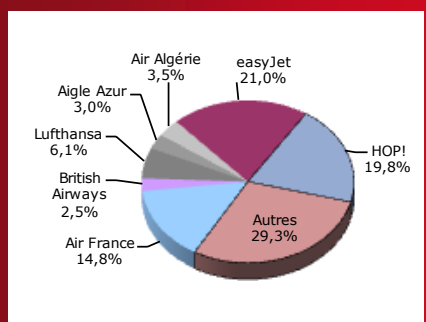
Mvts avions : **9 319**
Evolution n-1 : -7,0%

→ Trafic compagnies

Octobre 2014

Croissances les plus dynamiques (> 20 000 pax)

Compagnie	Progression
1. Transavia	+55,65%
3. easyJet	+4,55%
4. Aigle Azur	+2,23%
4. Air Algérie	+1,40%



→ TOP 10 escales

Septembre 2014

► **Au niveau national**, **Bordeaux** reste premier, devant **CDG** avec une progression à **+8,2%**. La plus belle progression du mois revient à **Orly** avec **+22,5%** et **11 201 passagers**.

► **A l'international**, **Francfort** reste premier, avec **27 855 passagers** et une progression de **+9,7%** ! **Barcelone** se place 2^{ème} avec **26 683 passagers**. En bas du classement des évolutions, **Londres H** à **-20,2%** (1 fréquence en moins avec British Airways).

Escales nationales	Oct. 2014	% Var
Bordeaux	44 022	8,2%
Charles de Gaulle	40 616	0,2%
Toulouse	34 784	2,6%
Nantes	34 219	6,7%
Nice	19 655	-4,5%
Brest	12 222	-8,8%
Orly	11 201	22,5%
Biarritz-Bayonne	9 653	-2,7%
Strasbourg	8 737	-7,9%
Caen	8 157	-4,3%

Escales internationales	Oct. 2014	% Var
Francfort	27 855	9,7%
Barcelone	26 683	12,7%
Bruxelles	23 349	13,3%
Amsterdam	19 325	7,7%
Londres-Heathrow	18 766	-20,2%
Madrid	18 019	4,9%
Munich	17 764	-12,7%
Alger	17 339	7,2%
Istanbul	16 239	-9,8%
Rome-Fiumicino	15 582	7,0%

→ Fret & poste avionnés

► **Trafic global fret & poste en Octobre :**

4 433,3 Tonnes soit une progression de **+3,6%**

Fret avionné	4 172,2 tonnes	+3,5%
Poste avionnée	261 tonnes	+4,6%



Secteur aérien : MONDE

► DGAC : forte croissance du trafic, grâce à l'international

L'envolée du trafic passager international (+6,8%) assure au transport aérien en France une croissance soutenue en août (+5,2%) selon les chiffres de la DGAC. Sur les huit premiers mois de l'année, la fréquentation des aéroports français a ainsi progressé de 3,9%. Dans son rapport mensuel Tendanciel, la Direction Générale de l'Aviation Civile (DGAC) explique que la dégradation du trafic intérieur (-1,2%) affecte l'ensemble des segments à l'exception des liaisons domestiques propres à l'Outre-mer (+1,3%). A l'international, l'expansion se vérifie avec l'ensemble des continents. Elle est particulièrement intense avec les zones Europe (+8%) et Asie-Pacifique (+7,6%). Les liaisons avec l'Algérie (+18,4%) et le Japon (+16,2%) affichent les progressions les plus spectaculaires.



Secteur aérien : EUROPE

► EasyJet : forte hausse du trafic et des prévisions de profits

La compagnie a vu son trafic progresser de +7,5% le mois dernier par rapport à septembre 2013, et a fortement relevé ses prévisions de bénéfice annuel. Le coefficient d'occupation d'easyJet a progressé de 2,5 points pour s'établir à 92,2% (89,7% en septembre 2013). Sur les douze derniers mois, easyJet a transporté 64,769 millions de voyageurs, en hausse de +6,6% par rapport à la même période l'année dernière. Le taux de remplissage moyen s'établit à 90,6%, en hausse de 1,3 point. EasyJet a également publié ses prévisions de résultats annuels (au 30 septembre), revoyant à la hausse de 20% la fourchette de son bénéfice avant impôts. Et la compagnie chiffre la grève des pilotes d'Air France : elle devrait ajouter à son chiffre d'affaires annuel environ 6,4 millions d'euros, ayant mis en place plus de 3000 sièges supplémentaires pour accueillir les passagers abandonnés.

ACI EUROPE - AIRPORT TRAFFIC
(Septembre 2014)

	Month 2014/2013	YTD 2014/2013
Total PAX	3.9%	5.5%
EU airports	3.8%	4.7%
Non-EU airports	4.3%	7.7%
Freight	2.9%	4.0%
Movements (total)	1.8%	2.8%



Secteur aérien : FRANCE

► Air France : l'impact de la grève des pilotes

Les pertes d'exploitation générées par la grève avaient été évaluées par le groupe à 20 millions d'euros par jour soit environ 300 millions au total. Toutefois, à ce chiffre devraient s'ajouter entre 50 et 100 millions de pertes indirectes, liées notamment à la baisse des réservations pendant cette période. « Par rapport aux 300 millions d'euros publiquement mentionnés, le montant total pourrait atteindre 350 à 400 millions, en tenant compte de certains coûts comme les pertes de réservation pendant la grève ». Le Syndicat national des pilotes de ligne (SNPL), majoritaire à Air France, a décidé de lever la grève qui affectait la compagnie aérienne depuis 14 jours, sans pour autant être parvenu à un accord avec la direction quant au futur de Transavia.

► Transavia bénéficie de la grève Air France.

La low-cost au coeur du conflit entre Air France et ses pilotes, n'a pas été affectée par le conflit de septembre, elle semble même en avoir bénéficié. Réalisant 2146 vols, elle a transporté 315 571 passagers. Cela représente une **hausse de 58,3 %** par rapport à septembre 2013. Le taux de remplissage a atteint 90,0%.

AÉROPORTSdeLYON

Direction Marketing – BP 113
69125 Lyon-Saint Exupéry Aéroport

Contacts**Christophe GIRARD**

Tél. 33 (0)4 72 22 58 09
Fax : 33 (0)4 72 22 72 66
christophe.girard@lyonaeroports.com

Margot CHIROUSSEL

Tél. 33 (0)4 72 22 74 27
Fax : 33 (0)4 72 22 72 66
margot.chiroussel@lyonaeroports.com

Katlyne ESPINOSA

Tél. 33 (0)4 72 22 87 53
Fax : 33 (0)4 72 22 80 32
Katlyne.espinosa@lyonaeroports.com

